

نام حرفه: خیاط لباس شب و عروس
 کد استاندارد: ۷۹۶۷۱۲۱
 تعداد سوال: ۳۰



۱- در صورتی که پاترن عیوب زیادی داشته باشد مخصوصاً در افرادی که اعضای بدنشان قرینه نباشد

الف: پاترن را پشت و رو، طوری که درزها از رو دیده شود به شخص می پوشانیم و عیوب آن را برطرف می کنیم.

ب: قطعات پاترن را روی تن شخص به هم وصل می کنیم.

ج: قطعات عیب دار را علامت گذاری کرده، از تن شخص خارج می کنیم و سپس عیب یابی می کنیم.

د: درزهای پاترن را دوخته و اتوکاری کرده و طوری به شخص می پوشانیم که درزها با بدن تماس داشته باشد.

۲- کدام گزینه در مورد جمله ی زیر است؟

{در این حالت لباس در ناحیه کارور خالی و فرو رفته است}

الف: سینه بالا ایستاده ب: سینه کوچکتر از حد معمول ج: سینه پایین افتاده د: سینه بزرگ

۳- کدام گزینه صحیح است؟

الف: ساسون های بالاتنه باید نوک تیز نشان داده شوند.

ج: منحنی های فرانسوی برای طرح خطوط منحنی خیلی مفید هستند. د: جهت برش زدن لباس از الگوی کار استفاده می شوند.

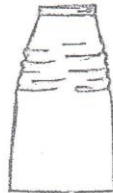
۴- بعضی مواقع آستین تاپ می خورد علت چیست؟

الف: ممکن است آستین جا به جا وصل شده و یا خط راهنما رعایت نشده باشد. ب: ممکن است پارچه ی مورد استفاده ضخیم باشد.

ج: ممکن است پارچه ی مورد استفاده آهار لازم را نداشته باشد. د: ممکن است حلقه ی بالاتنه گشاد باشد.

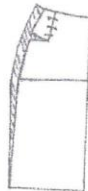
۵- تصویر روبه رو ایراد اندامی را نشان می دهد.

الف: شکم برجسته ب: ران برآمده ج: باسن بزرگ د: پاهای لاغر



۶- شکل روبه رو کدام ایراد اندامی را نشان می دهد؟

الف: کمر بیش از اندازه باریک ب: ران برجسته ج: پهلوی برجسته د: قد جلوی کوتاه



۷- علامت روبه رو مفهوم را در رسم الگو دارد.

الف: علامت چین ب: راستای پارچه ج: حذف ساسون د: جهت قیچی کردن



۸- شکل مقابل، نشان دهنده ی کدام آستین می باشد؟

الف: آستین کلوش ب: آستین فانوسی ج: آستین شمشیری ۱ د: آستین شمشیری ۲



۹ - مکان چا دکمه در لباس هایی که جادکمه به صورت افقی زده می شود..... سانتی متر با خط مرکزی جلو دارد.

الف: ۰/۲ تا ۰/۳ ب: ۰/۵ ج: ۰/۷ د: ۱

۱۰ - در انتخاب مدل لباس از روی ژورنال باید به چه نکاتی توجه کرد؟

الف: سن، فصل، موقعیت، شغل ب: رنگ پارچه، مد، مذهب ج: رنگ پوست، فرم اندام د: مکانی که در آن زندگی می کنیم.

۱۱ - در یقه های باز از سرشانه، از محل یقه روی شانه.....

الف: ۰/۷ سانتی متر پایین آمده (کم می کنیم) ب: ۰/۷ سانتی متر بالا رفته (زیاد می کنیم) ج: ۲ سانتی متر پایین آمده د: ۱ سانتی متر بالا رفته

۱۲ - بهترین حالت ایستادگی در دامن کلوش، زمانی به دست می آید که:

الف: مرکز جلوی الگوی کلوش، روی راه پارچه برش شود. ب: مرکز پشت الگوی کلوش، روی راه پارچه برش شود.

ج: مرکز جلو و پشت الگوی کلوش، روی اریب پارچه برش شوند. د: مرکز پشت، روی بی راه پارچه برش شود.

۱۳ - در آستین فانتزی (ژیگو)..... سانتی متر در امتداد خط وسط آستین بالا می رویم.

الف: ۶ ب: ۴ ج: ۱۵ د: ۸

۱۴ - اندازه ی بلندی تاج پفکی..... سانتی متر است.

الف: ۱۰-۲۰ ب: ۴۰ ج: ۳۰ د: ۱۰۰

۱۵ - بلندی تور سر عروس برای مراسم معمولی و غیررسمی تا..... است.

الف: آرنج ب: نوک انگشتان دست ج: زیر سینه د: قوزک پا

۱۶ - دامن رویه ژپون های حجم دار مدل..... است.

الف: ماهی ب: ترک ج: فون د: چین دار

۱۷ - تصویر روبه رو مربوط به کدام مدل شنل است؟

الف: کلوش ب: فون ج: رگلان د: شنل درزدار



۱۸ - آزادی لبه ی شنل روبه رو با..... به وجود آمده است.

الف: فضای پهلوها ب: وصل گوده ها به درزها ج: کلوش د: پارچه کشدار



۱۹ - مدل روبه رو با چه روشی آماده می شود؟

الف : الگوسازی ب : مولاز ج : گره بی قاعده د : چین کش کردن



۲۰ - آستین مدل روبه رو از برش می خورد.

الف : اریب پارچه یا پارچه ی کش دار ب : طول پارچه و یا پارچه ی کش دار
ج : عرض پارچه و یا پارچه ی کش دار د : موازی ترکی پارچه و یا پارچه ی تور بدون کش



۲۱ - در مدل رو به رو برای اینکه لباس حالت پرنسسی خود را حفظ کند،

الف : لای درزهای دامن را فنردوزی می کنیم.

ب : روی آستر از کمر به طرف پایین طبقات چین داده شده تور می دوزیم.

ج : پارچه دامن را از پارچه لطیف انتخاب کرده و آهار می زنیم.

د : درزهای دامن را نوار دوزی می کنیم و فنر زله ای قرار می دهیم.



۲۲ - در بالای زیپ لباسهای دکلته دوخته می شود.

الف : بندینک ب : قزن قفلی ج : دکمه د : بالای

۲۳ - در چه صورتی الگو را روی یک لای پارچه پهن می کنند؟

الف : مدل های قرینه ب : پارچه های راه راه عمودی ج : مدل های غیر قرینه د : پارچه های خال دار

۲۴ - برای برش و تنظیم صحیح الگو بر روی پارچه، فاصله دو سر خط راسته الگو را با میزان می کنیم.

الف : لبه ترکی ب : لبه عرض پارچه ج : لبه الگو د : اریب پارچه

۲۵ - نوار باریکی از جنس پارچه است که برای نگهداری کمر بند دوخته می شود.

الف : پل ب : پوک ج : بندینک د : کرسله

۲۶ - دوخت یقه انگلیسی در پارچه را می توان بدون سجاف انجام داد.

الف : گپیور ب : چرم ج : ساتن د : شیفون

۲۷ - در پارچه های نازک به یقه های برگرد

الف: لایه ارگانزا می چسبانیم. ب: لایه چسب ضخیم می چسبانیم. ج: از لایه یقه مردانه استفاده می کنیم. د: زانفیکس می چسبانیم.

۲۸- در دامن تور دورچین، زیپ.....

الف: فقط به بالانه و آستر دوخته می شود. ب: زیپ پس از وصل دامن تور دوخته می شود.

ج: زیپ فقط به بالانه دوخته می شود. د: به صورت دوطرفه به تور دوخته می شود.

۲۹- در پارچه هایی کهپاترون تیپ الزامی است.

الف: از جنس کنانی و لباس های تیره ب: ضخیم که سنجاق سخت در آن فرو می رود.

ج: گران قیمت هستند د: سنجاق روی آنها اثر می گذارد و لباس عروس که سفیده است و زود لکه می شود.

۳۰- برای جلوگیری از حرکت آستری در لباس از استفاده می کنیم.

الف: زانفیکس ب: بندینک ج: دکمه فشاری پلاستیکی د: لایه حریر

۳۱- کدام گزینه صحیح است؟

الف: در دامن عروس بیشتر از یک گوده استفاده نمی شود. ب: بعد از انجام کرثیت در پشت پارچه و اتوکشی بست های زده شده را قیچی می زنیم.

ج: برای تهیه ی دامن تور دورچین فقط ۸ متر پارچه لازم است. د: برای جمع کردن دنباله ی لباس در قسمت پشت دنباله، سه بندینک و سه دکمه می دوزیم.

۳۲- کدام گزینه مربوط به تور کن کن است؟

الف: این تور به تور ماک نیز مشهور است. ب: خشک ترین تور موجود در بازار است.

ج: از این تور برای بخشهایی از لباس استفاده می شود. د: این تور لخت است و برای تور سر از آن استفاده می شود.

۳۳- پارچه مورد استفاده روکش سرپند اسفنجی را از پارچه برش می زنیم.

الف: راه ب: عرض ج: ترکی د: اریب

۳۴- بلندی ژپون اسکارلت تا است.

الف: زیر زانو ب: روی پا ج: قوزک پا د: بالای زانو

۳۵- برای زیباتر شدن لبه داخلی سرپند.....

الف: تور حاشیه می چسبانیم. ب: تور گاز می چسبانیم. ج: تور مالین می دوزیم. د: تورهای چین دار می چسبانیم.

۳۶- جهت دوخت کلاهی که در تصویر نشان داده شده از کدام فنر استفاده می شود؟

الف: فنر فلزی روکش دار ب: فنر استخوانی ج: فنر فلزی بدون روکش د: فنر ژله ای

۳۷- الیاف از طلای حدید شده به دست می آیند.

الف: گلابتون ب: ملیله ج: سرمه د: بلرسان

۳۸- پارچه های پشمی به دلیلمناسب تزیینات اند.

الف: بافت ظریف ب: مات بودن ج: استحکام د: ضخامت

۳۹- در ملیله دوزی به روش شاخک، زاویه بین خط طرح و دوختدرجه است.

الف: ۹۰ ب: ۳۶۰ ج: ۴۵ د: ۶۰

۴۰- در هنگام انتخاب نوارهای مرواریددوزی و سنگ دوزی یقه ها کدام گزینه از اهمیت بیشتری برخوردار است؟

الف: شفافیت ب: جنس سنگها ج: انعطاف پذیری د: رنگ آنها

